

*LOC presenteert  
nieuwe toekomstvisie*

# Niemand aan de kant

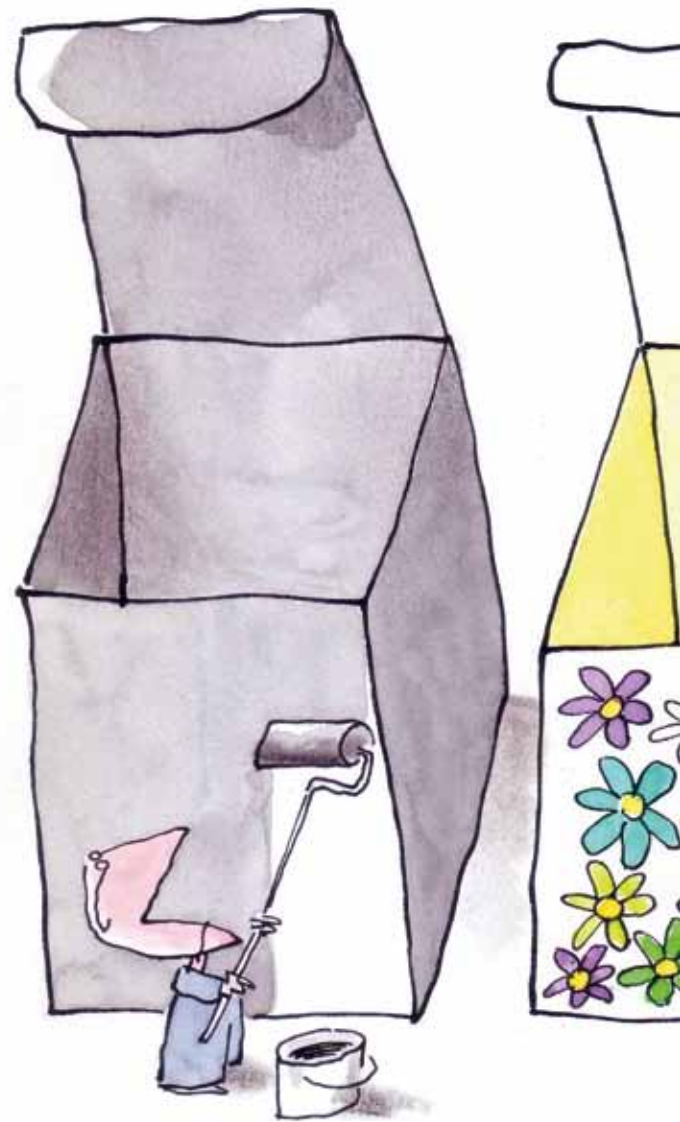
Uitgaan van de mogelijkheden van mensen, van hun groei en niet van hun beperkingen. Dat is een van de pijlers waarop de toekomstvisie Waarde-volle zorg 2010-2050 is gebaseerd. LOC opent met deze vernieuwende blik op de zorg de dialoog.

**H**et huidige zorgsysteem had zijn waarde maar heeft nu zijn langste tijd wel gehad. Medewerkers klagen over werkdruk en te weinig tijd voor cliënten. Cliënten klagen op hun beurt over te weinig echte zorg en aandacht. Bovendien rijzen de kosten de pan uit, waardoor het stelsel keer op keer aan herziening onderhevig is. LOC vindt de tijd rijp voor een nieuwe visie op de zorg. Een visie die past in een samenleving waarin zorg weer wordt gewaardeerd. En niet langer het stempel kostenpost draagt.

Het is niet zo gek dat het zorgsysteem zoals we dat nu kennen, zijn beste tijd heeft gehad. Het heeft zijn wortels in de naoorlogse periode. Een tijd waarin Nederland hard werkte aan een welvarende samenleving, de verzorgingsstaat. Kwetsbare mensen, die vanwege ouderdom, lichamelijke of geestelijke aandoeningen hulp nodig hadden, hadden recht op opvang en behandeling. Bij de inrichting van het huidige systeem ging men echter niet zozeer uit van de cliënt, maar vooral van zijn behandeling en de kosten daar-

van. Hoe meer de vraag naar zorg toenam, hoe meer de zorg verwerd tot een kostenpost.

In de toekomstvisie pleit LOC voor een verschuiving van een samenleving waarin geld en goederen centraal staan, naar een maatschappij waar meer de mensen en hun waarden het uitgangspunt zijn. In deze samenleving past zorg die niet langer alleen bepaald wordt door financiële middelen, maar vooral gebaseerd is op de wens om optimale gezondheid bewerkstelligen. Zo ont-





Yvonne van Gilse, directeur LOC:

### "Maximale zorg staat altijd in het teken van autonomie"

De kern van onze visie is dat geen mens werkelijk aan de kant staat in een samenleving. Iedereen is daarvan namelijk onderdeel, zegt Yvonne van Gilse, directeur LOC. "Maar h oe mensen deel uitmaken van de samenleving maakt wel verschil. Als je een lichamelijke of geestelijke aandoening hebt, word je al snel gezien als iemand die iets nodig heeft, en niet als iemand die iets kan bijdragen en van waarde is."

Volgens Van Gilse is de vraag cruciaal hoe mensen, ook als zij zorg nodig hebben, een eigen plek en waarde kunnen hebben in de samenleving. De zorg heeft een groot aandeel in het beantwoorden van die vraag, benadrukt ze. De zorg zou samen met degene die zorg behoeft en zo mogelijk samen met zijn omgeving de waarde van de cli ent moeten ontdekken. Van Gilse: "Daarvoor moet maximale zorg het uitgangspunt zijn, zodat je de cli ent ook werkelijk kunt ondersteunen in het zo gezond mogelijk zijn, in zijn autonomie en zijn eigen verantwoordelijkheid. Maximale zorg staat altijd in het teken van autonomie en niet van afhankelijkheid. We juichen het toe als de omgeving daar deel van is. Zo niet, dan is er ondersteuning op andere manieren."

In de toekomstvisie gaat het volgens LOC steeds om de samenhang tussen maximale zorg die gezondheid, eigen waarde en grotere autonomie bewerkstelligt. Daardoor kunnen mensen de bij hen passende verantwoordelijkheid dragen en kunnen ze vanuit de eigen waarde bijdragen aan de samenleving. Zo bouw je wat LOC betreft aan gezondheidszorg.

Voor deze visie heeft LOC zich verdiept in actuele en wetenschappelijke ontwikkelingen die inzicht geven in hoe een mens - jong, oud, gezond, minder gezond - steeds tot zijn recht kan komen in de samenleving. En hoe iemand zich als waardevol kan blijven zien. Hoe iemand in de samenleving zijn plek heeft, maakt veel uit voor ons allemaal", aldus de LOC-directeur. "Met deze visie is er veel meer balans tussen de sociale, economische en ecologische waarde van de zorg. Daarom noemen we het 'waarde-volle zorg'".

staat er een sociaal en economisch gezonde samenleving.

### Waarde-volle zorg

LOC vindt dat het allereerst moet gaan om de gezondheid en waarde van mensen. Nu worden cli enten die zorg nodig hebben, vaak alleen be-

oordeeld op hun ziekte of hulpvraag. Maar mensen willen als volwaardig worden gezien, ze zijn immers meer dan hun ziekte, klacht of probleem. De zorg van de toekomst moet zich richten op de waarde die mensen voor zichzelf en de samenleving hebben. Zorg die uitgaat van de

gezondheid van mensen, is echt waarde-volle zorg. Zorg die gebaseerd is op de waarde van mensen, krijgt ook een heel andere functie en plaats in de samenleving.

Zorg moet volgens LOC mensen ondersteunen om zich zo gezond

Ine van Hest, directeur  
Zorginnovatiefonds  
van Zorgverzekeraars:

### "Focus richten op wat cliënt wel kan"

"De omslag die LOC nastreeft, ondersteunt de behoefte van mensen om niet in een afhankelijke rol te worden geplaatst", zegt Ine van Hest. De directeur van het Zorginnovatiefonds van Zorgverzekeraars juicht het bovendien toe dat de toekomstvisie niet de ziekte of de kosten, maar de mens en gezondheid centraal zet. "Toegenomen medische mogelijkheden hebben ertoe geleid dat de kosten van de gezondheidszorg sterk zijn gestegen. En dat mensen steeds zieker lijken", zegt ze. "De nadruk op ziekten en de kosten die daaruit voortvloeien, plaatst mensen in een afhankelijke positie ten opzichte van degenen die de zorg leveren en de kosten betalen. De focus richten op wat de cliënt wel kan, stimuleert een actieve houding. En die leidt weer tot waardevolle zorg voor degene die zorg ontvangt en voor degene die zorg verleent."

mogelijk te voelen. Niet alleen cliënten komt dat ten goede, ook zorgverleners geeft het voldoening bij te kunnen dragen aan de levenszin van anderen. Het is een wisselwerking. Om deze situatie te bereiken is een radicale breuk met oude zienswijzen nodig. Iedereen kan te maken krijgen met ziekte en kwetsbaarheid. In dat geval is maximale zorg noodzakelijk. Niet het minimum dat nu doorgaans beschikbaar is.

Op die manier kan de zorg eraan bijdragen dat mensen zo gezond mogelijk zijn. Zo kunnen zij zoveel als mogelijk en gewenst is, blijven bijdragen. Mensen zijn immers

nooit alleen maar kwetsbaar of slachtoffer. Met de juiste hulp en aandacht kunnen zij hun eigen waarde blijven ervaren. Dat bevordert hun welbevinden en daarmee veelal hun gezondheid.

Vanuit het bevorderen van gezondheid, eigen waarde en autonomie, komt LOC in haar visie op de gezondheidszorg 2010-2050 automatisch uit op eigen verantwoordelijkheid.

Het is een taak van de zorg mensen daarin te ondersteunen. Om samen uit te zoeken welke waarden voor een cliënt belangrijk zijn, hoe hij van daaruit een bijdrage kan en wil leve-

Arjan Vermeulen, voorzitter Raad van Bestuur CIZ:

### "Draai in het denken"

"LOC geeft heel duidelijk aan waar ze voor wil gaan", zegt Arjan Vermeulen, bestuursvoorzitter van het Centrum Indicatiestelling Zorg (CIZ). "De nadruk op kernwaarden van mensen en gezondheid ondersteun ik. We moeten veel meer uitgaan van de mogelijkheden van mensen; dat vergt een draai in het denken." Vermeulen wijst er op dat aandacht voor mogelijkheden van mensen tegelijkertijd respect voor eventuele beperkingen vraagt. "Onze gebouwen zijn lang niet altijd toegankelijk voor rolstoelgebruikers, dat duidt op een gebrek aan respect", illustreert hij.

De bestuursvoorzitter geeft aan dat het CIZ, als organisatie die de toegangskaartjes voor de Awbz verstrekt, nu al zoveel mogelijk probeert uit te gaan van mogelijkheden van klanten en pas in tweede instantie de beperkingen en de noodzakelijke ondersteuning bekijkt. Vermeulen: "Samen met de cliëntenorganisaties hebben we op basis van dit uitgangspunt nieuwe kwaliteitsnormen indicatiestelling geformuleerd. In het najaar presenteren we ze. Die normen raken aan de visie van LOC." Maar we hebben nog een lange weg te gaan, voegt hij er aan toe. "De vraag: zijn wij bereid collectieve middelen beschikbaar te stellen voor maximale zorg, moeten we als samenleving beantwoorden. Ik waardeer het dat LOC op een heldere manier een aanzet heeft gegeven en een bijdrage heeft geleverd aan de dialoog. Het is een visie die anderen uitdaagt om ook iets van dit onderwerp te vinden. Om na te denken waar we naar toe willen."

ren en hoe hij zijn gezondheid recht kan doen. Eigen verantwoordelijk betekent immers ook zorg voor de eigen gezondheid, zowel lichamelijk als geestelijk. Dat is van belang voor ons welbevinden. LOC noemt dat 'voorzorg'.

Het gaat daarbij niet om het veroordelen van de levensstijl. Het gaat er wel om mensen te ondersteunen, hoe zij zo gezond mogelijk kunnen zijn, zodat zij hun leven als waardevol kunnen ervaren. Als mensen als volwaardig worden gezien, elkaar als volwaardig zien en kunnen bijdragen, bouw je een gezonde samenleving.

In de loop van het najaar ontvangen alle aangesloten cliëntenraden het boekje dat LOC maakt over haar visie op de zorg van de toekomst. Ook gaat LOC graag het gesprek met u aan over deze visie en hoe die in de praktijk kan worden gebracht.

U kunt uw reactie geven via [praatmee@loc.nl](mailto:praatmee@loc.nl).

Victor van Dijk, voorzitter Raad van Bestuur zorgaanbieder Omring:

### "De kracht van mensen stimuleren"

"Het is heel goed dat LOC een lans breekt om de zorg niet alleen als kostenpost te zien, maar als een bijdrage aan ons welzijn", reageert Victor van Dijk, bestuursvoorzitter van Omring, een grote zorginstelling in de kop van Noord-Holland. "De waarden van de zorg komen door deze visie veel beter tot uitdrukking." Van Dijk is bovendien verheugd te lezen dat de zorgvrager niet langer als zielig wordt beschouwd, maar als een volwaardig persoon die er toe doet in de samenleving. Ook in zijn eigen zorginstelling waakt hij er samen met de cliëntenraad voor dat de klant steeds centraal staat. "De zorg moet uitgaan van het leefpatroon van de cliënt, die op welke manier dan ook deel uitmaakt van de samenleving. Het is belangrijk dat het sociale systeem van de zorgvrager, met familie, burens en vereniging, intact blijft. De zorg moet daarom aanvullend zijn en niet vervangend. We moeten kijken naar wat er mist aan de zorg en dat op een goede manier aanvullen."

Van Dijk heeft echter ook kritiek op de toekomstvisie. Hij is bang dat het pleidooi van LOC om degenen die dat nodig hebben maximale zorg te bieden (in plaats van minimaal), leidt tot afhankelijkheid. "Het gevaar dreigt dat we dan meer overnemen van kwetsbare cliënten dan goed voor hen is. Mensen verliezen hun kracht en zelfvertrouwen als ze gewend raken aan die maximale zorg. Biedt voldoende zorg en voeg zoveel mogelijk in, in het bestaande leefsysteem van de cliënt", luidt het devies van Van Dijk. Waarbij hij benadrukt dat zijn mening niet op financiële overwegingen is gebaseerd. Het gaat om het supporten van eigen kracht en autonomie. "De huidige zorgsystemen zijn veel te dominant geworden. Ze doen de mens als onafhankelijk bepalend en uniek individu tekort. De volgende generatie ouderen pikt dat niet meer."

